

CE 0035

Sicherheitsventil
 Safety valve
 Soupape de sûreté
 Veiligheidsklep
 Valvola di sicurezza

EB-S245B=B



1. Einbau

1.1 Einbaubedingungen (Abb. ①)

- Ventil senkrecht nach oben gerichtet in eine Rohrleitung oder auf einen Druckbehälter einbauen.
- ⚠ Niemals waagrecht oder senkrecht nach unten einbauen.
- Sicherheitsventil so einbauen, dass beim Abblasen des Ventils keine Personen oder Gegenstände zu Schaden kommen.
- ⚠ Es kann unter Umständen zu großen Abblasmengen kommen.
- Mindestabstände nicht unterschreiten siehe Abb. ①
- In der Zuleitung dürfen sich keine Absperrrichtungen befinden. Der Querschnitt der Zuleitung darf nicht kleiner sein als der Eintrittsquerschnitt des Sicherheitsventils. Der Druckverlust in der Zuleitung darf beim größten abzuführenden Massenstrom 3 % der Druckdifferenz zwischen Ansprechüberdruck und Fremdgedruck nicht überschreiten.

- ⚠ Wird die Anlage für längere Zeit außer Betrieb genommen, dann sollte das Gerät wieder in den Anluftzustand gebracht werden. Dazu Stellgriff um 2 Umdrehungen gegen den Uhrzeigersinn drehen.

2. Technische Daten

Betriebstemperatur
 • max. 180 °C bei Variante S245B
 • max. 250 °C bei Variante S245BH
 • min. - 30 °C bei S245B und S245BH
 Bauteilprüfzeichen
 TÜV · SV · 00 · 340 · D₀ · D/G · 0,73 · p
 p = Ansprechdruck
 ASME 30,492
 Zertifiziert nach
 Druckgeräterichtlinie 97/23/EG
 Kennnummer CE 0035
 Ausflussziffer TÜV α_v = 0,73
 ASME Kd = 0,863
 Anschlussgrößen G 1/2" bis G 2"
 ⚠ Nicht geeignet für Wasserdampf.

3. Instandhaltung

Sicherstellen, dass sich kein Schmutz um den Austrittsbereich des Sicherheitsventils aufbaut.

4. Funktionsprüfungen

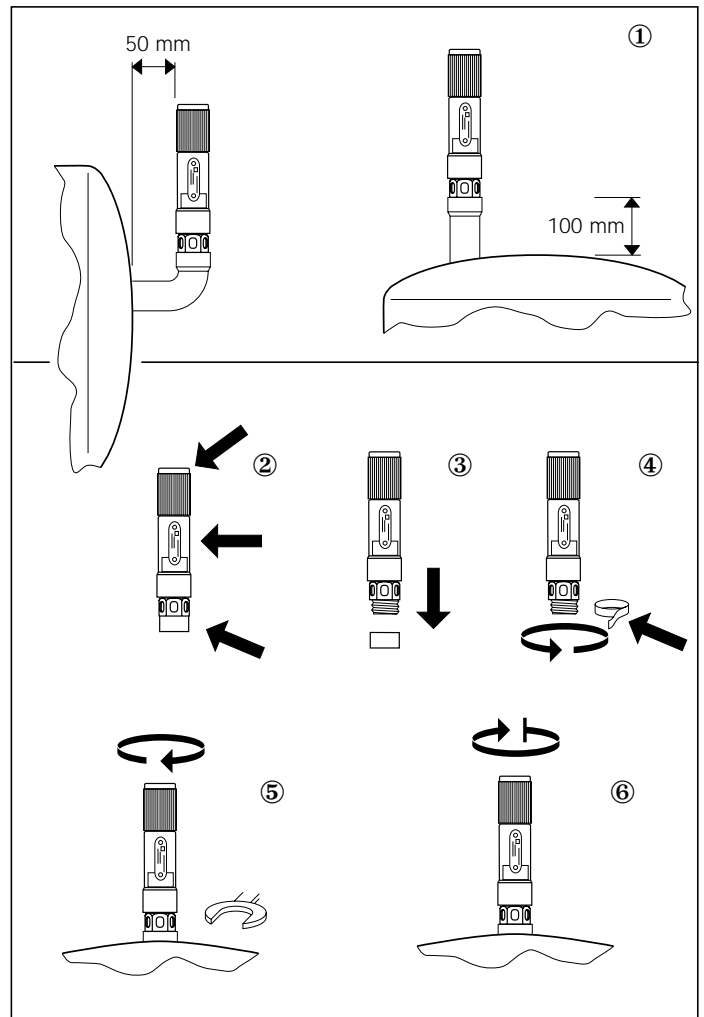
Die Intervalle für Funktionsprüfungen des Sicherheitsventils sind unter Berücksichtigung der örtlichen Vorschriften für Druckbehälter durch den Betreiber der Anlage festzulegen (mindestens einmal jährlich nach Empfehlung des Herstellers). Der Betreiber der Anlage veranlasst, dass diese Funktionsprüfungen regelmäßig durch Fachpersonal vorgenommen werden.

1.2 Montage (Abb. ② - ⑤)

- Sichtprüfung auf Beschädigung an Haube, Gewinde und Plombe
 - beschädigte Ventile nicht einbauen
- Schutzkappe vom Gewinde abziehen
- Ventil eindichten
 - mit Hanf, Dichtband oder Kupferdichtung.
- Ventil einschrauben und mit geeignetem Gabelschlüssel festziehen
 - dabei Ventil nicht beschädigen.

1.3 Inbetriebnahme (Abb. ⑥)

- Bei Anlieferung befindet sich das Gerät im Anluftzustand
- Roten Stellgriff im Uhrzeigersinn drehen, bis zum festen Anschlag
- Das Ventil ist jetzt betriebsbereit



1. Installation

1.1. Installation requirement (fig. ①)

- Install the valve vertically upwards in pipework or on a pressure vessel.
- ⚠ Never install in a horizontal position or vertically downwards.
- Install the safety valve in such a way that during venting no harm can occur to persons or objects adjacent to the unit.
- ⚠ Under some circumstances it is possible that high volumes can discharge.
- Minimum clearances must be adhered to (see figure ①)
- There must not be any shut-off devices in the feeding pipe. The cross section of the feeding pipe may not be smaller than the entrance cross section of the safety valve. The pressure drop in the feeding pipe must not exceed 3 % of the pressure difference between opening overpressure and superimposed back pressure during the greatest mass flow which is to be carried off.

- ⚠ If the installation is taken out of service for a long period, then the unit should be returned to the venting position. This is achieved by turning the adjusting knob 2 turns anticlockwise.

2. Technical Data

Working temperature
 • max. 180 °C for version S245B
 • max. 250 °C for version S245BH
 • min. - 30 °C for S245B and S245BH
 TÜV approval number
 TÜV · SV · 00 · 340 · D₀ · D/G · 0,73 · p
 p = set pressure
 D₀ = nozzle diameter
 ASME 30,492
 Certified to
 Pressure Equipment Directive 97/23/EC
 Reference No. CE 0035
 Discharge rate TÜV α_v = 0,73
 ASME Kd = 0,863
 Connection sizes G 1/2" to G 2"
 ⚠ Not suitable for steam

3. Field maintenance

Ensure dirt does not build up around the discharge area of the safety valve.

4. Function tests

The intervals for function checks of the safety valves must be fixed by the operator of the installation under consideration of the local requirements for pressure tanks (at least once a year according to the recommendation of the manufacturer). The facility operator should ensure that the function tests are carried out regularly by an authorized person.

1.2 Assembly (fig. ② - ⑤)

- Visually inspect the cap, thread and plug for damage
 - a damaged valve must not be fitted.
- Remove the protective cap from the thread
- Seal the valve with hemp, sealing tape or a copper gasket.
- Screw the valve in tight using a suitable wrench and avoid damaging the valve.

1.3 Commissioning (fig. ⑥)

- The unit is supplied in the venting position.
- Turn the red adjusting knob clockwise until it tightens.
- The valve is now ready for service.

1. Installation

1.1 Conditions de montage (fig. ①)

- Monter la soupape verticalement et dirigée vers le haut soit dans une conduite soit sur une citerne sous pression.
- △ En aucun cas la monter horizontalement ou verticalement dirigée vers le bas.
- Monter la soupape de sûreté de façon à ce qu'il soit impossible de causer des dégâts corporels ou d'endommager des objets lors de sa dépressurisation.
- △ D'importantes quantités d'air peuvent parfois se dégager.
- Ne pas descendre adessous des distances minimales (fig. ①)
- Il ne doit y avoir aucun dispositif d'arrêt dans la conduite d'alimentation. La section transversale de la conduite d'alimentation ne doit pas être plus petite que la section transversale d'entrée de la soupape de sécurité. La perte de pression dans la conduite d'alimentation, lors du plus haut courant de masse devant être dissipé, ne doit pas dépasser 3% de la différence de pression entre la surpression d'amorçage et la contre-pression extérieure.

1.2 Montage (fig. ② - ⑤)

- Vérifier si la gaine, le pas de vis et le plomb ne sont pas abimés; ne pas monter des vannes endommagées!
- Enlever le capuchon de protection du pas de vis.
- Calfeutrer la vanne - à l'aide de chanvre, du ruban teflon ou de tresse en cuivre
- Visser la soupape et serrer avec une clé à fourche appropriée - tout en faisant attention de ne pas abimer la vanne.

1.3 Mise en service (fig. ⑥)

- Lors de la livraison le dispositif se trouve en position de dépressurisation

- Tourner le bouton de réglage rouge dans le sens des aiguilles d'une montre jusqu'à la butée.
- La vanne est maintenant opérationnelle
- △ Si l'installation est mise à l'arrêt pendant une longue période il faudra remettre le dispositif dans la position de dépressurisation. A cet effet on tournera le bouton de réglage 2 fois dans le sens contraire à celle des aiguilles d'une montre.

2. Caractéristiques techniques

Température de fonctionnement

- max. 180 °C avec la variante S245B
- max. 250 °C avec la variante S245BH
- min. -30 °C avec S245B et S245BH

Sigle d'homologation de la pièce
TÜV · SV · 00 · 340 · D₀ · D/G · 0,73 · p
p = pression de levée
D₀ = diamètre de la buse
ASME 30,492
Certifié selon la directive 97/23 CE relative aux dispositifs de pression
Numéro d'identification CE 0035
Indice d'écoulement TÜV α_w = 0,73
ASME Kd = 0,863
Cotes de raccordement G 1/2" à G 2"
△ Ne pas utiliser avec la vapeur d'eau

3. Entretien

Assurer que des saillures ne peuvent pas se constituer autour la zone de décharge de la soupape de sûreté.

4. Essais de fonctionnement

L'intervalle pour les contrôles de fonctionnement de la soupape de sécurité doit être déterminé par l'exploitant de l'installation, en prenant en ligne de compte les prescriptions locales pour réservoirs sous pression (au minimum un fois par an suivant la recommandation du fabricant). L'exploitant de l'installation donne l'ordre à des spécialistes d'effectuer régulièrement ces essais de fonctionnement.

1. Installatie

1.1 Installatievoorwaarden (afb. ①)

- Klep verticaal naar boven gericht in een buisleiding of op een drukvat monteren.
- △ In geen geval horizontaal of loodrecht naar beneden gericht monteren.
- Veiligheidsklep zo monteren, dat tijdens de ontluchting van de klep geen lichamenlijk letsel noch schade aan voorwerpen veroorzaakt kan worden.
- △ Soms kunnen er grote hoeveelheden lucht worden uitgeblazen.
- Niet beneden de minimumafstanden gaan (zie afb. ①)
- In de aanvoerleiding mogen zich geen afsluit-irrichingen bevinden. De doorsnede van de aanvoerleiding mag niet kleiner zijn dan de doorsnede van de inlaat van het veiligheidsventiel. Het drukverlies in de aanvoerleiding mag bij maximaal af te voeren massastroom niet hoger zijn dan 3 % van het drukverschil tussen aanspreekdruk en vreemde tegendruk.

1.2 Montage (afb. ② - ⑤)

- Nazien of huls, schroefdraad en verzegeling niet beschadigd zijn.
- geen beschadigde kleppen monteren!
- Afschermdop van de schroefdraad trekken
- Klep afdichten
- met hennep, isolatie- of koperband
- Ventiel inschroeven en met een geschikte vorkleutel vastdraaien.
- oppassen, dat de klep daarbij niet beschadigd wordt.

1.3 Inbedrijfstelling (afb. ⑥)

- Bij de aflevering bevindt het apparaat zich in de ontluchtingstoestand
- De rode stelknop in de richting van de wijzers van de klok vastdraaien
- De klep is nu bedrijfsklaar

- △ Wordt de installatie gedurende langere tijd buiten bedrijf gesteld, dan dient het apparaat weer in de ntluchtingstoestand te worden geplaatst. Daartoe dient men de stelknop 2 toeren in de richting tegenovergesteld aan die van de wijzers van de klok te draaien.

2. Technische gegevens

Bedrijfstemperatuur

- max. 180 °C bij variant S245B
- max. 250 °C bij variant S245BH
- min. -30 °C bij S245B en S245BH

Keurmerk onderdeel
TÜV · SV · 00 · 340 · D₀ · D/G · 0,73 · p
p = activeringsdruk
D₀ = diameter sproeikop
ASME 30,492
Certificaar volgens de richtlijnen voor luchtdrukdoestellen 97/23 E.G.
Kenncijfer CE 0035
Uitstroombcijfer TÜV α_w = 0,73
ASME Kd = 0,863
Aansluitmaten G 1/2" bis G 2"
△ Niet geschikt voor stoom

3. Onderhoud

Controleren of er zich geen stof verzamelt rond het afvoergebied van de veiligheidsklep.

4. Functiecontroles

De tijdsafstand tussen de verschillende functiecontroles van het veiligheidsventiel dienen met inachtneming van de plaatselijke voorschriften voor drukbakken vastgelegd te worden door diegene, die de installatie gebruikt (minstens één keer per jaar, volgens de aanbevelingen van de fabrikant). De gebruiker van de installatie zorgt ervoor dat deze functiecontroles regelmatig worden uitgevoerd door vakpersoneel.

1. Installazione

1.1 Condizioni di montaggio (fig. ①)

- Montare la valvola verticalmente e diretta verso l'alto sia in un tubo o su una cisterna sotto pressione.
- △ In nessun caso montarla orizzontalmente ne verticalmente diretta verso il basso.
- Montare la valvola di sicurezza di modo che sia impossibile che danni siano arrecati a persone o beni durante la depressurizzazione.
- △ A momenti considerevoli volumi d'aria possono sprigionarsi che vengono eliminati.
- Non si può scendere al di sotto delle distanze minimi (fig ①)
- Nella linea d'alimentazione non devono essere presenti dispositivi d'arresto. La sezione della linea d'alimentazione non può essere minore della sezione d'ingresso della valvola di sicurezza. La perdita di pressione nella linea d'alimentazione non può superare, a massima corrente di dispersione a massa, il 3% della differenza della pressione fra la sovrappressione d'intervento e la controspessione esterna.

1.2 Montaggio (fig. ② - ⑤)

- Controllare se la guaina, il passo di vite ed il piombo non sono danneggiati - non si può montare valvole guastate!
- Togliere il tappo di protezione dal passo di vite.
- Calafatare la valvola
- per mezzo di canapa, nastro isolante o treccia di rame
- Avvitare la valvola e stringerla con chiave fissa adatta
- badano di non guastare la valvola!

1.3 Avviamento (fig. ⑥)

- Al momento della consegna il dispositivo si trova in posizione depressurizzata.

- Girare il bottone di regolazione rosso in senso orario fino fondo.
- Ora la valvola è in grado di funzionare.
- △ Se l'attrezzatura rimase fuori uso per molto tempo, bisognerebbe rimettere il dispositivo in posizione depressurizzata. Perciò girare il bottone di regolazione 2 volte in senso antiorario.

2. Dati tecnici

Temperatura d'esercizio

- max. 180 °C con variante S245B
- max. 250 °C con variante S245BH
- min. -30 °C con S245B e S245BH

Punzonatura del componente
TÜV · SV · 00 · 340 · D₀ · D/G · 0,73 · p
p = pressione d'intervento
D₀ = diametro dell'ugello
ASME 30,492
Certificato secondo le direttive riguardanti le apparecchiature ad aria compressa 97/23 CE
Numero di identificazione CE 0035
Indice d'efflusso TÜV α_w = 0,73
ASME Kd = 0,863
Grandezze di raccordo da G 1/2" a G 2"
△ Non adatto per vapore acqueo

3. Manutenzione

Assicurarsi che non si formi sporcizia intorno alla zona d'uscita della valvola di sicurezza.

4. Verifiche della funzionalità

Gli intervalli per le prove del funzionamento della valvola di sicurezza devono essere stabiliti in considerazione delle normative locali per i serbatoi a pressione da parte dell'utente dell'impianto (su raccomandazione del produttore almeno una volta all'anno). Il responsabile dell'impianto si preoccuperà che dette verifiche funzionali siano eseguite da specialisti con regolarità.

5. Sicherheitshinweise

- Veränderungen des Einstelldrucks und Reparaturarbeiten dürfen nur vom Hersteller vorgenommen werden. Das Sicherheitsventil darf unter keinen Umständen auseinandergebaut werden.
- Gerät nur in technisch einwandfreiem Zustand, sowie bestimmungsgemäß, sicherheits- und gefahrenbewusst unter Beachtung der Einbau-Anleitung benutzen. Insbesondere Störungen, die die Sicherheit beeinträchtigen können, umgehend beseitigen lassen.
- Sicherheitsventile des Typs S245 sind ausschließlich für die in dieser Einbau-Anleitung genannten Einsatzgebiete bestimmt. Eine andere oder darüber hinausgehende Benutzung gilt als nicht bestimmungsgemäß.

5. Safety requirements

- Adjustment of pressure setting and repair operations may only be carried out by the manufacturer. Under no circumstances shall the safety valve be disassembled.
- The product must not be used in a damaged condition and must be installed according to regulations, with special regard to safety. Installation must be in accordance with these instructions. It is essential that any faults which may influence safety be rectified immediately.
- Safety valves of the type S245 are exclusively for the applications listed in the specification sheet. No other application is permissible.

5. Istruzioni de sûreté

- Des modifications du niveau de pression ainsi que les travaux de réparation ne peuvent être effectués que par le fabricant. Ne jamais démonter la vanne de sûreté.
- Utiliser le dispositif uniquement dans une parfaite condition technique conformément au but auquel il est destiné en tenant compte de la sûreté et d'éventuels dangers et en respectant les instructions de montage. Surtout des pannes qui pourraient compromettre la sûreté sont à éliminer sans tarder.
- Les soupapes de sûreté du type S245 sont exclusivement destinées aux domaines

d'application dont il est question dans ces instructions de montage. Tout autre emploi ou application qui dépasserait ces.

5. Veiligheidsinstructies

- Wijzigingen van de ingestelde druk alsmede herstellwerkzaamheden mogen alleen door de fabrik worden uitgevoerd. De veiligheidsklep mag onder geen enkele voorwaarde gedemonteerd worden.
- Het apparaat uitsluitend in perfecte technische conditie overeenkomstig het gebruiksdoel daarvan benutten, daarbij rekening houdend met de veiligheid en eventuele gevaren en met inachtneming van het Installatievoorschrift. Met name storingen, die de veiligheid in gevaar kunnen brengen, onmiddellijk laten verhelpen.
- Veiligheidskleppen van het type S245 zijn uitsluitend bestemd voor de in dit installatievoorschrift vermelde toepassingsgebieden. Elk ander gebruik of daarvan afwijkende toepassing wordt geacht met het gebruiksdoel in strijd te zijn.

5. Istruzioni par la sicurezza

- Modifiche del livello de pressione nonché lavori di riparazione possono soltanto essere effettuati in fabbrica. La valvola di sicurezza non può essere smontata in nessun caso
- Impiegare il dispositivo soltanto in una perfetta condizione tecnica conforme allo scopo al quale è destinato, tenendo conto della sicurezza, d'eventuali pericoli e osservando le istruzioni per il montaggio. Soprattutto difetti che potrebbero compromettere la sicurezza devono essere eliminati subito.
- Le valvole di sicurezza del tipo S245 sono esclusivamente destinati a campi d'applicazione di cui si tratta in queste istruzioni per il montaggio. Qualsiasi altro impiego o applicazione fuori di questi limiti sarebbe considerato come contrario alla loro concezione.